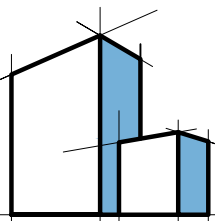


PORTIK

spol. s r.o.

TRNAVSKÁ CESTA Č.102, 821 01 BRATISLAVA 2
WEB WWW.PORTIK.SK
TEL. 43292251



JEDNOSTUPŇOVÁ PROJEKTOVÁ DOKUMENTÁCIA

NÁZOV STAVBY: **NÚRCH - modernizácia vybraných
rehabilitačných priestorov**

OBJEKT: **SO 01 - Rehabilitačné priestory**

ČASŤ: **d) - Vykurovanie - technická správa**

MIESTO STAVBY: **Piešťany,
Nábřežie Ivana Krasku, p.č.: 5825/2**

STAVEBNÍK: **NURCH Piešťany,
Nábr. I.Krasku 4, 921 12 Piešťany**

HLAVNÝ INŽ. PROJEKTU: **Ing. Marián Jurči**

ZODPOVEDNÝ RIEŠITEL: **Ing. Marek Lenický**

VYPRACOVAL: **Ing. Zuzana Kijacová**

DÁTUM: **12/2022**

ZÁKAZKOVÉ ČÍSLO:

080221

Všeobecné podmienky:

Predmetom riešenia jednostupňového projektu je vykurovanie NÚRCH – modernizácia vybraných rehabilitačných priestorov, SO – 01 Rehabilitačné priestory.

Podkladom pre spracovanie jednostupňovej projektovej dokumentácie je jednostupňový projekt stavebnej časti so špecifikáciou okien, dverí, stavebných materiálov a požiadavky investora.

Na pokrytie potreby tepla je navrhnuté elektrické podlahové vykurovanie.

Projektová dokumentácia je vypracovaná v súlade s platnými STN a predpismi. Výpočet tepelných strát bol prevedený podľa EN 12 831 a STN 06 0210, pre vonkajšiu výpočtovú teplotu -11°C pre oblasť Piešťan.

Tepelné straty objektu sú vypočítané pre vykurovanie jednotlivých miestností na teploty vyznačené vo výkresoch. Tepelno-technické výpočty použitých existujúcich stavebných konštrukcií boli vykonané na základe údajov projektanta profesie architektúra a zadania investora. Výpočet tepelných strát objektu nie je súčasťou projektovej dokumentácie, ale je archivovaný u projektanta profesie vykurovanie.

Tepelné straty objektu vzhľadom na teploty jednotlivých miestností a vonkajšiu výpočtovú teplotu, činia 1 945 W.

Technický popis:

V priestoroch šatní pre ženy a šatní pre mužov je navrhnuté elektrické podlahové vykurovanie elektrickými vykurovacími rohožami DEVIcomfort 100 T a DEVIcomfort 150T. Vykurovacie rohože sa lepia do flexilepidla pod povrchovú krytinu. Škárovanie je tiež flexi škárovacou hmotou. Systém DEVIcomfort je osadený tenkým, dvojžilovým elektrickým vykurovacím vodičom o hrúbke 4 mm, pripevnený k riedkej sieťke zo sklenených vlákien, ktorá je samolepiaca po celom povrchu rohože. Elektrické vykurovacie rohože sa dodávajú z výroby v určitých dĺžkach a pri inštalácii sa nesmú prerezávať a skracovať. Vykurovacie rohože sa musia inštalovať v súlade s miestnymi stavebnými predpismi a predpismi na zapojenie elektroinštalácie, ako aj v súlade s pokynmi návodu na inštaláciu. Vykurovacie rohože musí vždy zapojiť len autorizovaný elektrikár s použitím pevného pripojenia. Vykurovacie rohože sa nesmú inštalovať pod steny a pevné prekážky. Vykurovacie rohože sa musia udržiavať v bezpečnej vzdialenosti od izolačných materiálov, iných zdrojov tepla a dilatačných spojov. Vykurovacie rohože sa nesmú dotýkať ani krížiť navzájom alebo s inými vykurovacími článkami a musia byť rovnomerne rozmiestnené na ploche. Neodporúča sa inštalovať vykurovacie káble pri teplotách pod -5°C .

Regulácia podlahového vykurovania je navrhnutá elektronickým termostatom pre montáž na DIN lištu DEVIreg 330 s podlahovým snímačom. Elektronický termostat bude umiestnený v rozvádzači Elektro. Obsahuje úsporný program, ktorý umožňuje prednastaviť teplotu na úrovniach úspory energie

a s optimálnym časovým zapnutím, vypnutím vykurovania za účelom dosiahnutia požadovanej teploty v správny čas.

Montáž a skúšky:

Montáž a skúšky vykurovacej sústavy musia byť prevedené podľa STN 06 0310 a EN 12828 a podľa odporúčaní, resp. technických a montážnych návodov dodávaných zariadení.

Bezpečnosť a ochrana zdravia:

Za dodržiavanie bezpečnostných a požiarnych predpisov pri montáži plne zodpovedá montážna organizácia, v zmysle a rozsahu platných predpisov. Montážna organizácia rovnako zodpovedá za dodržiavanie technologických postupov a používanie ochranných pracovných pomôcok. Pri práci je nutné dodržiavať zákon č. 154/2013 Z.z., ktorým sa mení a dopĺňa zákon č. 124/2006 Zb. z. o bezpečnosti a ochrane zdravia pri práci.

Záver:

Pri realizácii jednotlivých častí vykurovania je potrebné dodržať príslušné technické normy a technologické predpisy výrobcu!

Montáž vykurovacej sústavy môže vykonať iba organizácia, ktorá má pre túto činnosť oprávnenie a vyškolených pracovníkov, ktorí spĺňajú podmienky odbornej spôsobilosti pre vykonávanie predmetných montážnych prác. O priebehu stavebných a montážnych prác sa vedie záznam v stavebnom denníku.

Použité stavebné materiály a výrobky musia vyhovovať podmienkam stavebného zákona a zákona o stavebných výrobkoch. Montážne práce budú vykonávané podľa technických noriem a technologických postupov výrobcov stavebných materiálov a výrobkov, s dodržaním platných bezpečnostných predpisov.

Neoddeliteľnou súčasťou projektovej dokumentácie je grafická časť, správy. Dodávateľ stavby je povinný preštudovať celú projektovú dokumentáciu a v prípade zistenia nedostatkov, nezrovnalostí a pod. na ne upozorniť. Pred každým realizačným procesom je nutné preštudovať dotknuté a súvisiace časti PD. Dodávateľ musí dodržať platné vyhlášky a normy STN. Stavebné úpravy je nutné vykonávať podľa štandardných postupov a technologických predpisov vybraných stavebných prvkov.

Technická správa je neoddeliteľnou súčasťou projektovej dokumentácie!

Požiadavky na profesie:

Požiadavky na stavbu:

- Zabezpečiť vhodnú skladbu podlahy pre daný typ elektrického podlahového vykurovania

Požiadavky na EL:

- Napojiť vykurovacie rohože, snímače podlahového vykurovania, priestorový termostat podľa návodu na inštaláciu výrobcu DEVI